

---

Isolde Kommer

1. Ausgabe, Dezember 2022

ISBN 978-3-98569-129-6

## Photoshop 2023

Grundlagen der effizienten  
Bildbearbeitung

PHS2023



**HERDT**

<b>Bevor Sie beginnen ...</b>	<b>4</b>	<b>5 Arbeiten mit Ebenen</b>	<b>52</b>
		5.1 Basiswissen Ebenen	52
		5.2 Bedienfeld <i>Ebenen</i>	54
		5.3 Ebenen auswählen	54
		5.4 Neue Ebenen erstellen	55
		5.5 Ebeneninhalte vervielfältigen	56
		5.6 Ebenengruppen	57
		5.7 Ebenen reduzieren	59
		5.8 Ebenen fixieren	60
		5.9 Ebenenkompositionen	60
		5.10 Übungen	61
<b>1 Photoshop schnell kennenlernen</b>	<b>5</b>	<b>6 Ebenen kreativ anwenden</b>	<b>63</b>
1.1 Was ist Photoshop?	5	6.1 Deckkraft	63
1.2 Was zeichnet Photoshop aus?	6	6.2 Mischmodi	64
1.3 Das erste Projekt	7	6.3 Ebenenstile	69
1.4 Bild öffnen	8	6.4 Einstellungsebenen	72
1.5 Unerwünschte Bildinhalte entfernen	9	6.5 Smartobjekte	75
1.6 Bild begradigen	9	6.6 Übung	79
1.7 Bild zuschneiden	10	<b>7 Ebenen maskieren</b>	<b>80</b>
1.8 Bild speichern	11	7.1 Basiswissen Ebenenmasken	80
1.9 Farben intensivieren	11	7.2 Ebenenmasken erzeugen	81
1.10 Bildinhalte mithilfe von Adobe Sensei auswählen und ersetzen	12	7.3 Ebenenmasken automatisch erstellen lassen	82
1.11 Text mit Schatten hinzufügen	14	7.4 Ebenenmasken bearbeiten	82
		7.5 Maskeninhalte bearbeiten	85
<b>2 Grundlagen der Bedienung</b>	<b>16</b>	7.6 Schnittmasken nutzen	88
2.1 Rund um das Photoshop-Fenster	16	7.7 Übungen	89
2.2 Lineale, Hilfslinien und Informationen	19	<b>8 Tonwerte und Farben bearbeiten</b>	<b>92</b>
2.3 Zoomen	22	8.1 Basiswissen Bildkorrektur	92
2.4 Navigieren durch Bildausschnitte	23	8.2 Bilder schnell aufhellen/abdunkeln	94
2.5 Rückgängig machen und Wiederherstellen	24	8.3 Bildpartien aufhellen/abdunkeln	95
2.6 Keine Angst vor Tastaturbefehlen	26	8.4 Tonwertkorrektur	98
2.7 Übung	26	8.5 Farben verbessern	102
		8.6 Farben ersetzen	104
<b>3 Elementare Arbeitstechniken</b>	<b>27</b>	8.7 Schwarz-Weiß-Fotos erstellen	106
3.1 Malwerkzeuge anwenden	27	8.8 Übungen	107
3.2 Farben wählen	29	<b>9 Bilder retuschieren und reparieren</b>	<b>109</b>
3.3 Bildbereiche auswählen	32	9.1 Bildfehler beseitigen	109
3.4 Bereiche mit Farbe füllen	33	9.2 Inhaltsbasierte Bildretusche	113
3.5 Farbverlauf erstellen	34	9.3 Bilder mit Filtern verbessern	115
3.6 Bildteil verschieben bzw. kopieren	35	9.4 Bilder schärfen	121
3.7 Bildausschnitt freistellen	35	9.5 Bildbereiche weichzeichnen	124
3.8 Bild begradigen und drehen	36	9.6 Objektivfehler beheben	127
3.9 Auswahl transformieren	37	9.7 Bilder entauschen	129
3.10 Arbeitsfläche vergrößern	38	9.8 Übungen	131
3.11 Übungen	39		
<b>4 Bildpartien auswählen</b>	<b>41</b>		
4.1 Magnetisches Lasso und Zauberstab	41		
4.2 Schnellauswahl-Werkzeug	42		
4.3 Motivauswahl	43		
4.4 Objektauswahlwerkzeug	43		
4.5 Auswählen im Maskierungsmodus	44		
4.6 Fortgeschrittene Auswahltechniken	45		
4.7 Auswahlen verändern	49		
4.8 Auswahlen speichern und laden	50		
4.9 Übungen	51		

<b>10 Bildmontagen erstellen</b>	<b>134</b>		
10.1 Basiswissen Bildmontage	134	13.3 Bildgröße und Auflösung ändern	172
10.2 Bildcollage anfertigen	135	13.4 Bilder drucken	174
10.3 Panoramabild erstellen	136	13.5 Bilder für das Web exportieren	175
10.4 Inhalte bildübergreifend duplizieren	138	13.6 Übungen	178
10.5 Bereiche perspektivisch korrekt duplizieren	139	<b>14 Creative Cloud nutzen</b>	<b>179</b>
10.6 Perspektive bearbeiten	141	14.1 Basiswissen Creative Cloud	179
10.7 Bildbereiche mit dem Formgitter bearbeiten	142	14.2 Online-Speicher verwalten	181
10.8 Übungen	143	14.3 Dateisynchronisation	183
		14.4 Cloud-Dokumente nutzen	185
<b>11 Text gestalten</b>	<b>145</b>	<b>15 Praxislösungen und Tipps</b>	<b>189</b>
11.1 Basiswissen Textebenen	145	15.1 Klassische Bildfehler korrigieren	189
11.2 Text eingeben und bearbeiten	146	15.2 Bilder kreativ bearbeiten	196
11.3 Texte als Auswahlbereich nutzen	151	15.3 Tipps rund um Photoshop	202
11.4 Übungen	152	<b>A Nützliche Tastenkombinationen</b>	<b>206</b>
		<b>B Werkzeugleiste im Überblick</b>	<b>208</b>
<b>12 Einstieg in Camera Raw</b>	<b>154</b>	<b>Bildquellen</b>	<b>209</b>
12.1 Basiswissen Camera Raw	154	<b>Stichwortverzeichnis</b>	<b>210</b>
12.2 Camera Raw-Fenster	156		
12.3 Raw-Dateien weiterbearbeiten	165		
12.4 Übungen	166		
<b>13 Bilder aus- und weitergeben</b>	<b>168</b>		
13.1 Basiswissen Farbmodi	168		
13.2 Farbmodi ändern	169		

# Bevor Sie beginnen ...

## HERDT BuchPlus

### Problemlos einsteigen – Effizient lernen – Zielgerichtet nachschlagen

Nutzen Sie dabei unsere maßgeschneiderten, im Internet frei verfügbaren Medien:



Wie Sie schnell auf diese BuchPlus-Medien zugreifen können, erfahren Sie unter [www.herd.com/BuchPlus](http://www.herd.com/BuchPlus).

## Voraussetzungen

- ✓ Sie beherrschen den Umgang mit dem Betriebssystem Ihres Computers und wissen, wie Sie gezielt zu bestimmten Ordnern und Laufwerken navigieren.
- ✓ Sie wissen, was eine Pixel- und eine Vektorgrafik auszeichnet und kennen die Faktoren, die Einfluss auf die Qualität und das Aussehen eines Bildes haben (Auflösung, Farbtiefe, Dateigröße, Bildgröße).

Um die Lerninhalte des Buches praktisch nachzuvollziehen, benötigen Sie:

- ✓ Windows 10/11
- ✓ Photoshop 2023 (Version 24.0)

Photoshop wird kontinuierlich weiterentwickelt. Informationen zu den Neuheiten bzw. Änderungen der jeweils aktuellsten Photoshop-Version finden Sie hier:

[helpx.adobe.com/de/photoshop/using/whats-new.html](https://helpx.adobe.com/de/photoshop/using/whats-new.html)

# 1

## Photoshop schnell kennenlernen

### 1.1 Was ist Photoshop?

**Plus+** Beispieldateien: *Boxer1.psd, Leuchtturm.psd*

#### Ein Programm, viele Talente

Für unzählige Fotografen, Webdesigner und Mediengestalter ist Photoshop die erste Wahl, wenn es um die digitale Bildbearbeitung geht. Der Begriff „Photoshopen“ hat sich nicht umsonst als Synonym für die Bildmanipulation am Computer etabliert.



In Photoshop lassen sich Bilder korrigieren, retuschieren, künstlerisch verfremden, miteinander kombinieren und sogar malen. Selbst vor 3D-Grafiken und Videos macht das Programm nicht Halt. Die Kernkompetenz von Photoshop liegt jedoch nach wie vor in der effizienten Bearbeitung von Fotos.

#### Beispiel: Bild freistellen

Ein typischer Job in Photoshop ist das Freistellen von Bildinhalten. Ein Objekt wird von seinem Hintergrund befreit und anschließend in einem neuen Bildkontext platziert:



## 1.2 Was zeichnet Photoshop aus?

### Nichtdestruktive Bildbearbeitung

Bei der nichtdestruktiven Bildbearbeitung nehmen Sie Bearbeitungen vor, ohne die bestehenden Bilddaten zu verändern oder zu überschreiben. Dadurch können Sie schnell zu einem früheren Bearbeitungsstand oder zum Original zurückkehren. Da keine Daten aus dem Originalbild entfernt werden, müssen Sie auch keine Einbußen in puncto Bildqualität befürchten. Dies bezeichnet man als nichtdestruktiv oder verlustfrei.



### Ebenen

Der Schlüssel für effizientes Arbeiten in Photoshop heißt Ebenen. Mithilfe von Ebenen können Sie die Elemente eines Bildes wie in einem Folienstapel übereinander anordnen und unabhängig voneinander bearbeiten. Außerdem vereinfachen Ebenen Ihren Arbeitsablauf. So können Sie z. B. mehrere Bearbeitungsvarianten schnell ausprobieren und jederzeit mit dem Originalbild vergleichen.



Eine besondere Ebenenvariante sind die Smartobjekte, die eine vollständig verlustfreie Bearbeitung gewährleisten.

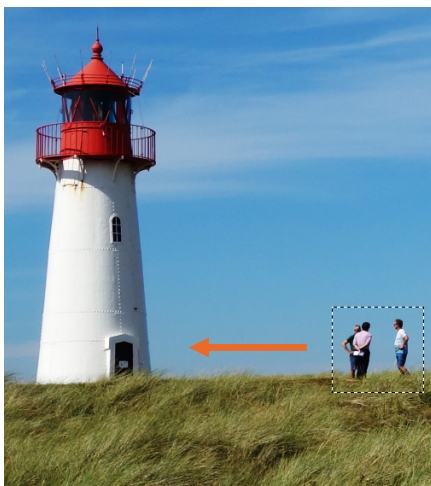
### Inhaltsbasierte Techniken

Photoshop kann auf Basis von auf künstlicher Intelligenz (KI) basierenden Analysealgorithmen, *Adobe Sensei* genannt, bestimmte Bildinhalte automatisch manipulieren bzw. ersetzen. So erhalten Sie mit wenigen Mausklicks oftmals überraschend gute Ergebnisse, die fast an Zauberei erinnern. Inhaltsbasierte Techniken stehen Ihnen in der Regel als Option verschiedener Malwerkzeuge oder Füllfunktionen zur Verfügung.



### Beispiel: Inhaltsbasiertes Verschieben

Beim inhaltsbasierten Verschieben kann ein zuvor grob markiertes Bildelement mit der Maus ganz einfach neu positioniert werden. Lücken und Unregelmäßigkeiten, die dabei entstehen, werden von Photoshop automatisch retuschiert.





## 1.3 Das erste Projekt

**Plus+** **Beispieldateien:** *Arkona.jpg, Himmel.jpg*

Um Photoshop in der Praxis kennenzulernen, werden Sie ein Urlaubsfoto ...



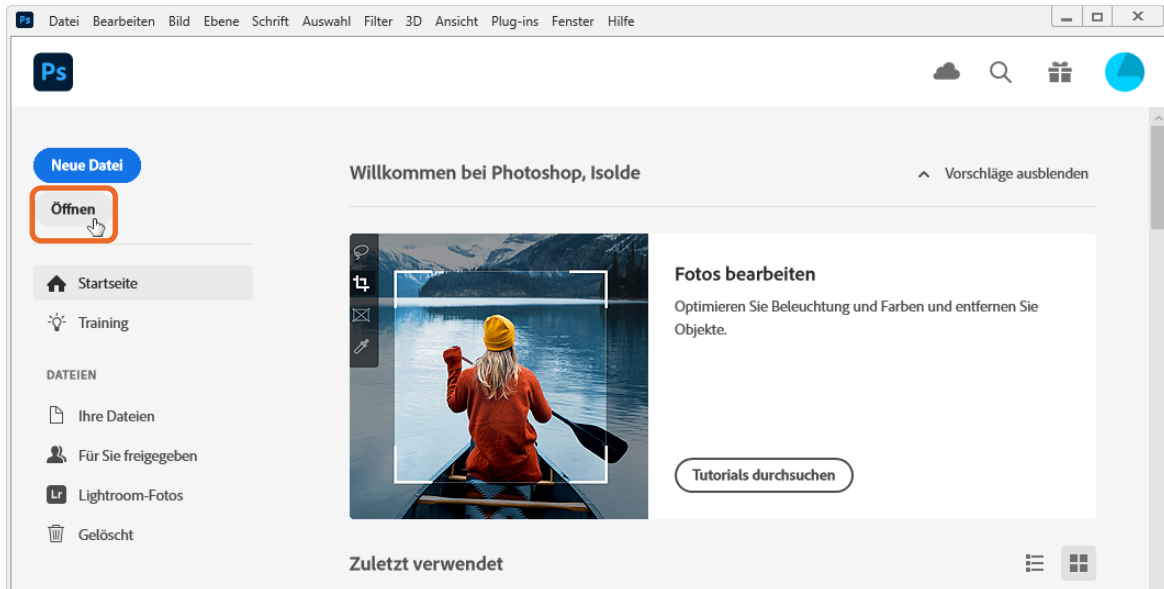
... in wenigen Schritten in eine beeindruckende Ansichtskarte umwandeln:



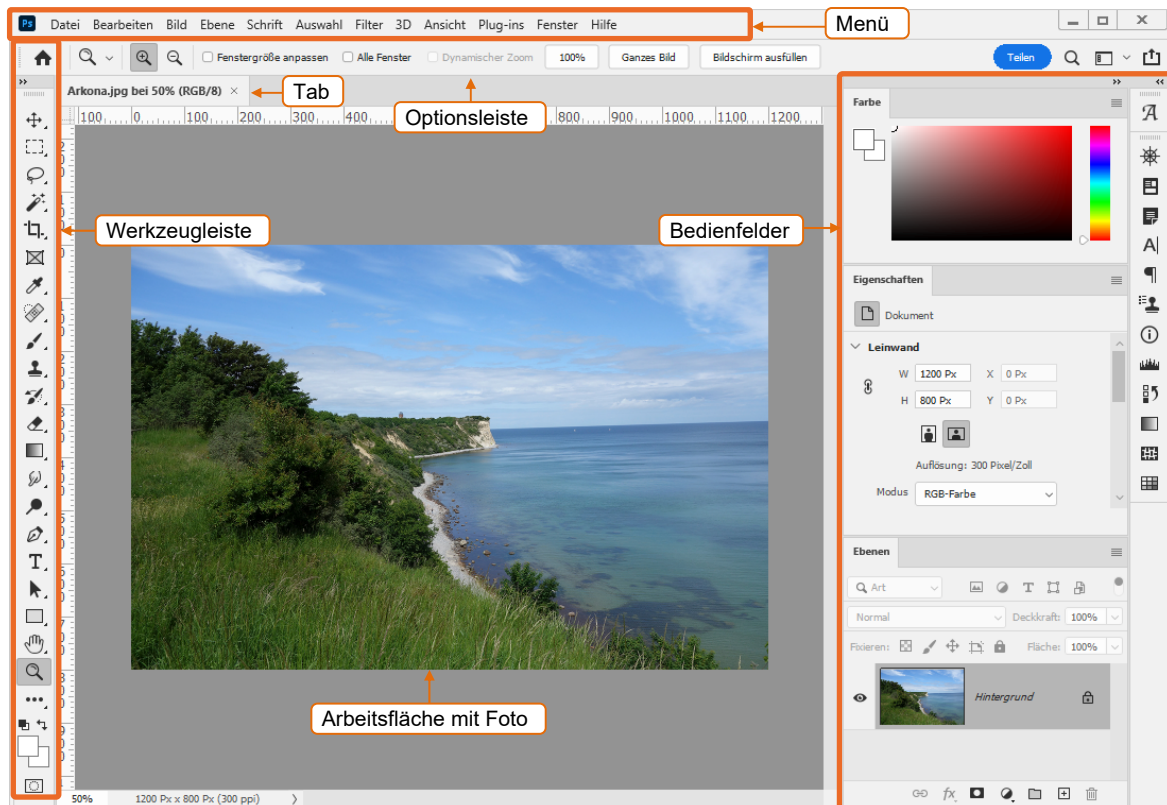
**Bitte beachten Sie:** Bei diesem Einstiegsprojekt geht es vor allem darum, dass Sie in kurzer Zeit ein Gespür für die praktische Arbeit in Photoshop entwickeln. Damit Sie möglichst schnell zum Ziel kommen, werden die hier angewandten Techniken erst in den Folgekapiteln näher erläutert.

## 1.4 Bild öffnen


- ▶ Starten Sie Photoshop.
- ▶ Klicken Sie im Arbeitsbereich *Einstieg* auf *Öffnen* und wählen Sie die Datei *Arkona.jpg* aus.



Das Photoshop-Fenster mit der Arbeitsfläche und dem Bedienfelderbereich wird angezeigt:



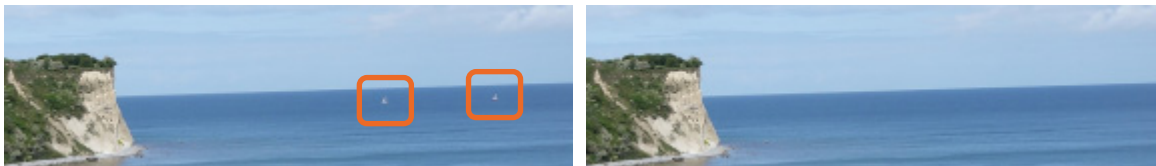



Um bei laufendem Programm jederzeit zum Startbildschirm zurückzukehren, klicken Sie in der Optionsleiste am oberen Fensterrand auf den Start-Button .

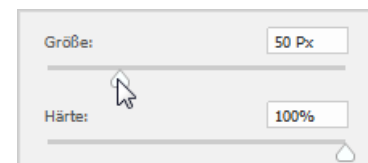
Standardmäßig wird Photoshop nach der Installation mit dem Arbeitsbereich *Grundelemente* geöffnet.

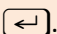
## 1.5 Unerwünschte Bildinhalte entfernen

Ganz hinten im Meer sehen Sie zwei Segelschiffe. Da diese ohnehin kaum als solche zu erkennen sind, entfernen Sie sie mit dem Bereichsreparatur-Pinsel.





- ▶ Klicken Sie in der Werkzeugleiste (am linken Fensterrand) auf .
- ▶ Klicken Sie mit der rechten Maustaste auf das Foto.
- ▶ Stellen Sie eine Pinselgröße von etwa 50–60 Px (Pixel) ein.
- ▶ Klicken Sie im Foto nacheinander auf die beiden Segelschiffe.

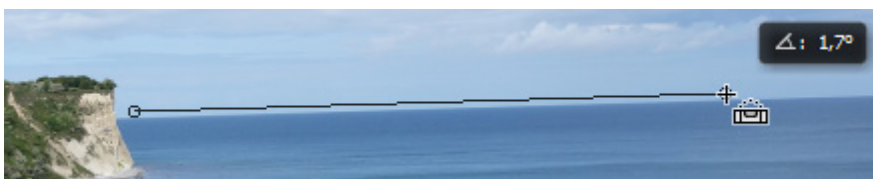


Sollte der zu bearbeitende Bereich von den Pinseloptionen verdeckt werden, drücken Sie .

## 1.6 Bild begradigen

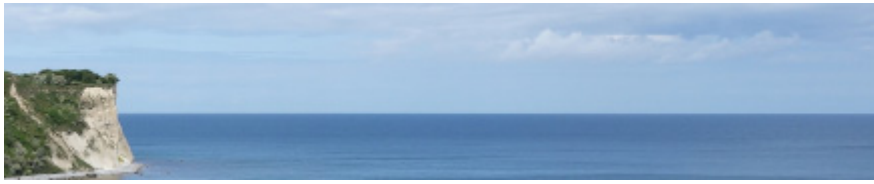
Am schiefen Horizont erkennen Sie, dass die Kamera während der Aufnahme nicht gerade gehalten wurde. Dies korrigieren Sie nun.

- ▶ Wählen Sie in der Werkzeugleiste das Freistellungswerkzeug .
- ▶ Klicken Sie in der Optionsleiste (über dem Bild) auf .
- ▶ Ziehen Sie mit gedrückter Maustaste eine Linie parallel zum Horizont:



- ▶ Lassen Sie die Maustaste los.

- ▶ Klicken Sie in der Optionsleiste auf  oder drücken Sie .

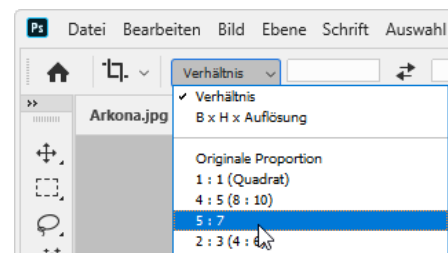


Mit  bzw.  können Sie den Vorgang abbrechen.

## 1.7 Bild zuschneiden

Ihr Ziel ist eine Ansichtskarte im Format A6. Diese hat ein Seitenverhältnis von 7 : 5, das bei der Auswahl des Bildausschnitts eingehalten werden muss.

- ▶ Stellen Sie sicher, dass das Freistellungswerkzeug  noch ausgewählt ist.
- ▶ Klicken Sie in der Optionsleiste auf *Verhältnis* und wählen Sie 5 : 7 aus.
- ▶ Klicken Sie in der Optionsleiste auf , um das Seitenverhältnis umzukehren, also in 7 : 5 zu ändern.



Mit den Ziehpunkten legen Sie die Größe des freizustellenden Bereichs fest. Den eigentlichen Bildausschnitt bestimmen Sie durch Verschieben des Fotos mit gedrückter Maustaste.

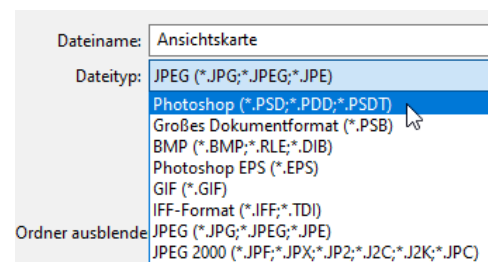
- ▶ Wählen Sie (in etwa) den rechts abgebildeten Bildausschnitt aus.
- ▶ Bestätigen Sie den Freistellvorgang mit  oder .



## 1.8 Bild speichern

Nachdem die grundlegende Bearbeitung abgeschlossen ist, speichern Sie das Bild im Photoshop-Format (.psd).

- ▶ Wählen Sie im Menü *Datei - Speichern unter*.
- ▶ Klicken Sie auf *Auf Ihrem Computer speichern*.
- ▶ Geben Sie *Ansichtskarte* als *Dateiname* ein.
- ▶ Wählen Sie *Photoshop* als *Dateityp* aus.
- ▶ Bestätigen Sie mit *Speichern*.




Standardmäßig versucht Photoshop, Ihre PSD-Bilder in der Adobe-Cloud zu speichern. Möchten Sie festlegen, dass Ihre Bilder immer auf Ihrem Computer gespeichert werden, wählen Sie *Bearbeiten – Voreinstellungen – Dateihandhabung*. Deaktivieren Sie das Kontrollkästchen *Standardmäßig in Creative Cloud speichern*.

## 1.9 Farben intensivieren

Um den typischen Look einer Ansichtskarte zu erreichen, erhöhen Sie nun die Farbsättigung.



- ▶ Klicken Sie im Bedienfeld *Korrekturen* (rechts neben dem Bild) auf .
- ▶ Erhöhen Sie im nun geöffneten Bedienfeld *Eigenschaften* den Wert *Sättigung* auf *+50*.

## 1.10 Bildinhalte mithilfe von Adobe Sensei auswählen und ersetzen

Trotz erhöhter Farbsättigung wirkt der Himmel zu unspektakulär für eine Ansichtskarte. Also ersetzen Sie nun den Himmel durch den eines anderen Fotos. Photoshop stellt für diese Aufgabe eine Reihe vordefinierter Himmel bereit.

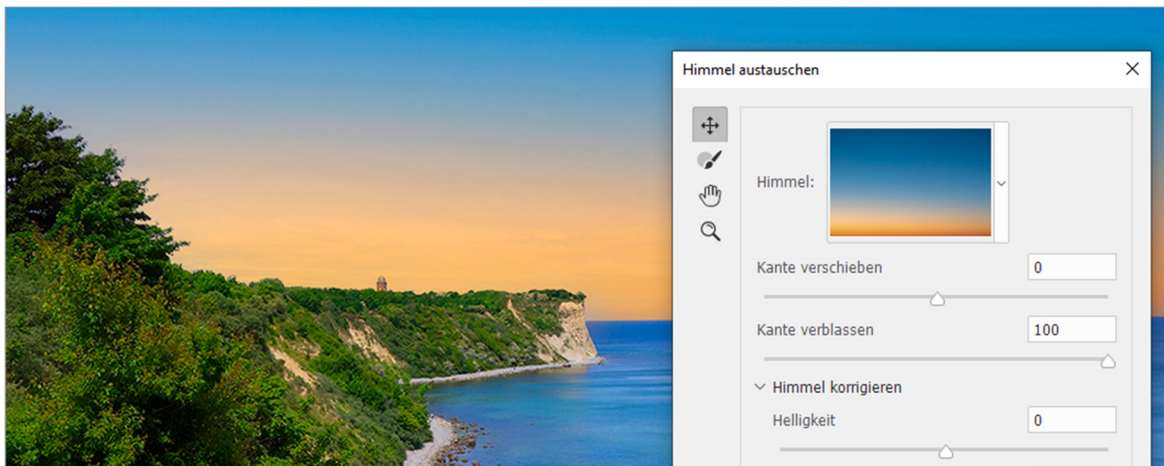


- ▶ Klicken Sie im Bedienfeld *Ebenen* rechts neben dem Bild auf *Hintergrund*.
- ▶ Wählen Sie im Menü *Bearbeiten - Himmel austauschen*.

Photoshop öffnet das gleichnamige Dialogfeld.

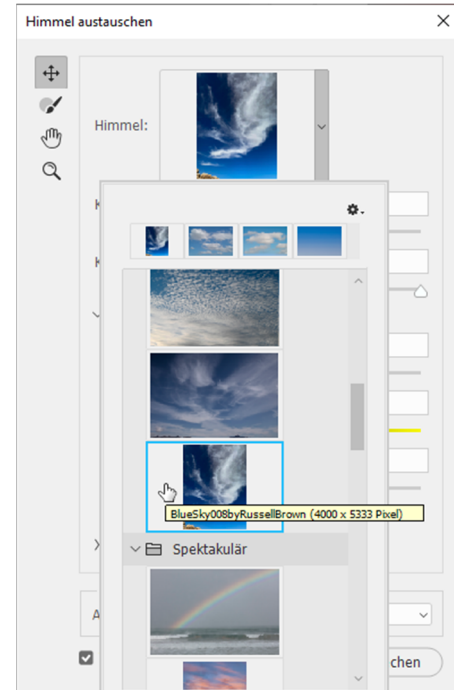
Mithilfe der Künstlichen-Intelligenz-Technologie *Adobe Sensei* wird Ihr Bild analysiert. Dies dauert einen kurzen Augenblick.

Anschließend sehen Sie das Bild mit einem neuen Abendhimmel.





- ▶ Öffnen Sie im Dialogfeld *Himmel austauschen* das Listenfeld *Himmel*.
- ▶ Wählen Sie aus der Gruppe *Blauer Himmel* den Himmel *BlueSky008* aus.
- ▶ Zurück im Dialogfeld *Himmel austauschen* ziehen Sie die dort zur Verfügung stehenden Regler an die folgenden Positionen:  
*Kante verschieben: -36*  
*Helligkeit: 58*  
*Temperatur: 22*  
*Skalieren: 137*  
*Spiegeln: Ja*  
 Beachten Sie, wie Photoshop mithilfe von *Adobe Sensei* den Rest Ihres Bilds verändert, um es an die Farbverhältnisse des neuen Himmels anzupassen.
- ▶ Öffnen Sie das Listenfeld *Ausgabe in* und wählen Sie *Neue Ebenen*.
- ▶ Klicken Sie auf die Schaltfläche *OK*.



- ▶ Wenden Sie sich wieder dem Bedienfeld *Ebenen* zu. Sie erkennen, dass Ihr ursprüngliches Bild erhalten geblieben ist und sich an unterster Stelle des Ebenenstapels befindet. Gleichzeitig hat Photoshop mehrere neue Ebenen hinzugefügt, um den bisherigen Himmel zu maskieren, also unsichtbar zu machen.



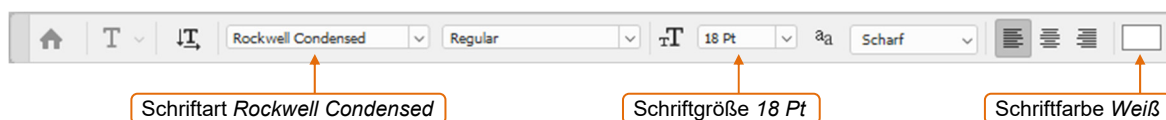
Der Vorteil dieser Technik ist, dass Ihr Originalbild unverändert erhalten bleibt, sodass Sie jederzeit wieder darauf zugreifen können.

Man nennt dieses Prinzip „zerstörungsfreie Bildbearbeitung“. Es ist eine der wichtigsten Grundlagen zeitgemäßer Arbeit mit Photoshop, und Sie werden es im Lauf dieses Buchs noch häufig einsetzen.

- ▶ Speichern Sie Ihre Bilddatei mit **Strg** **S**.

## 1.11 Text mit Schatten hinzufügen

- ▶ Wählen Sie im Bedienfeld *Ebenen* die oberste Ebene mit der Beschriftung *Farbton/Sättigung 1* durch Anklicken aus.
- ▶ Klicken Sie auf **T**, um das Horizontale Text-Werkzeug auszuwählen.
- ▶ Nehmen Sie in der Optionsleiste am oberen Fensterrand folgende Einstellungen vor:

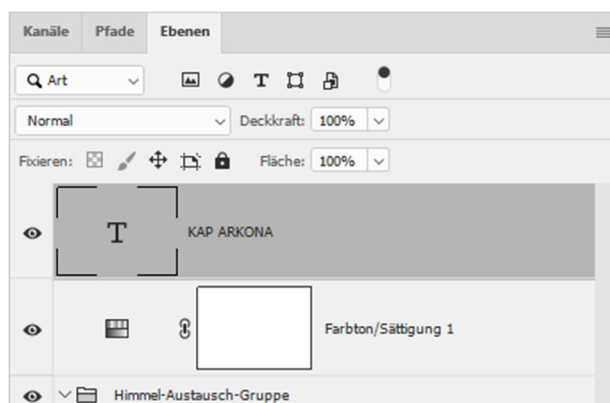


- ▶ Klicken Sie in die linke untere Ecke des Fotos.
- ▶ Geben Sie *KAP ARKONA* ein.

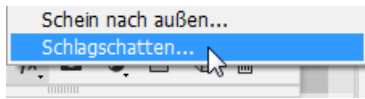


Nutzen Sie das Verschieben-Werkzeug **+**, falls Sie den Text nachträglich verschieben möchten.

- ▶ Stellen Sie sicher, dass die Textebene *KAP ARKONA* noch ausgewählt ist:



- ▶ Klicken Sie unten im Bedienfeld *Ebenen* auf **fx** und wählen Sie *Schlagschatten*.



- ▶ Stellen Sie im Dialogfeld *Ebenenstil* eine *Deckkraft* von 80 %, einen *Abstand* von 5 Px und eine *Größe* von 2 Px ein.
- ▶ Schließen Sie das Dialogfeld mit einem Klick auf die Schaltfläche *OK*.



- ▶ Speichern Sie das fertige Bild mit **Strg** **S**.

Gratulation, Sie haben es geschafft! Hier eine kurze Zusammenfassung der einzelnen Schritte:

Sie haben in Photoshop ...

- ✓ mit dem Bereichsreparatur-Pinsel unerwünschte Bildelemente entfernt.
- ✓ das Foto mit dem Freistellungswerkzeug begradigt und zugeschnitten.
- ✓ die Farbsättigung mithilfe einer Einstellungsebene erhöht.
- ✓ künstliche Intelligenz angewandt, um das Bild von Photoshop analysieren und mit einem neuen Himmel versehen zu lassen.
- ✓ Text hinzugefügt und mit einem Ebenenstil versehen.