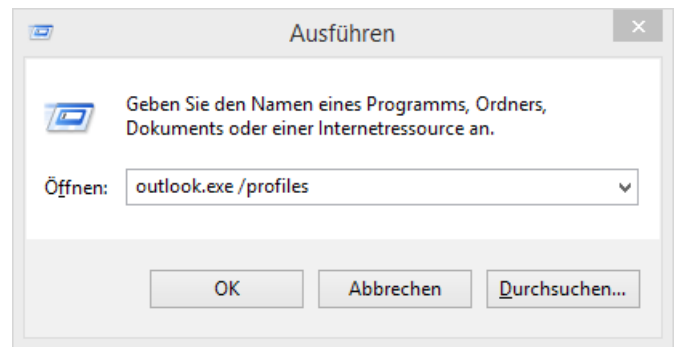


Erstellen eines neuen Outlook 2016-Profiles an Exchange 2016 Server

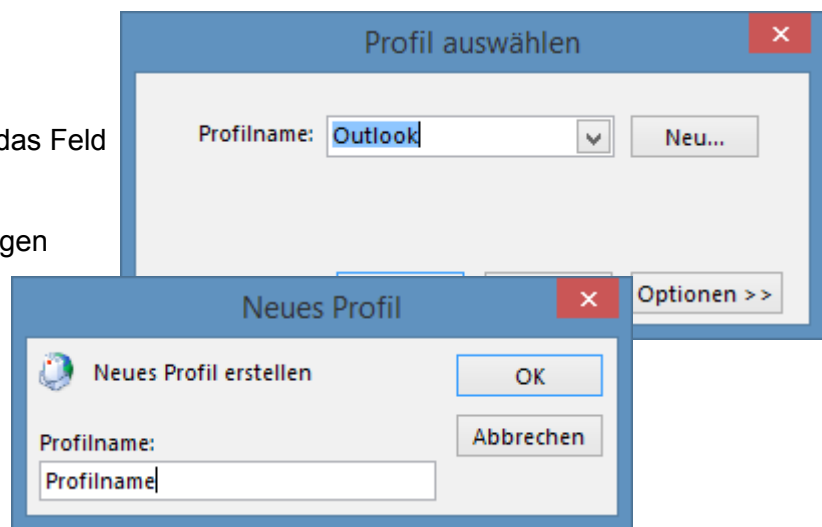
Schließen Sie alle geöffneten Outlook-Fenster.

Drücken Sie die Tastenkombination **Windows-Taste** und „r“. Es öffnet sich folgendes Fenster, in das Sie „**outlook.exe /profiles**“ (mit Leerzeichen) eingeben und mit „**OK**“ bestätigen:

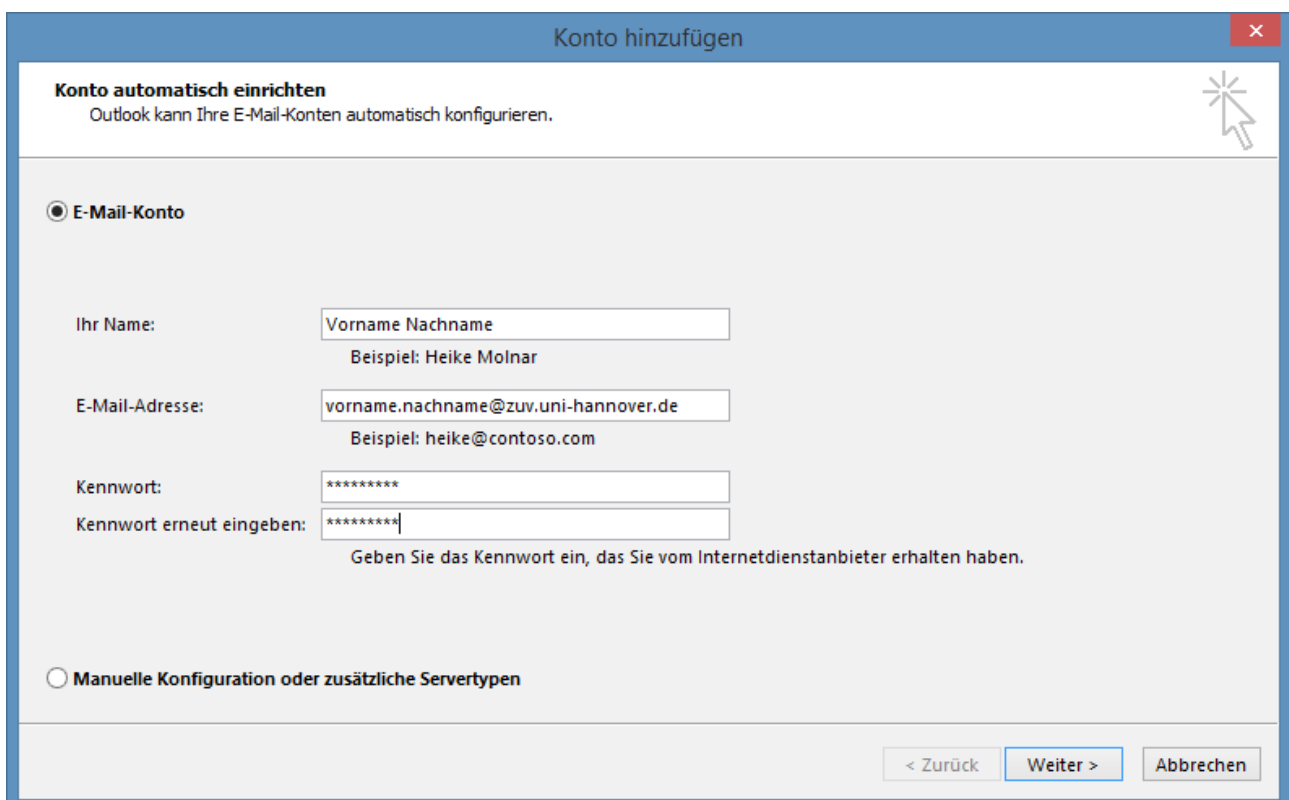


Erstellen Sie ein neues Profil, indem Sie auf das Feld "**Neu...**" klicken.

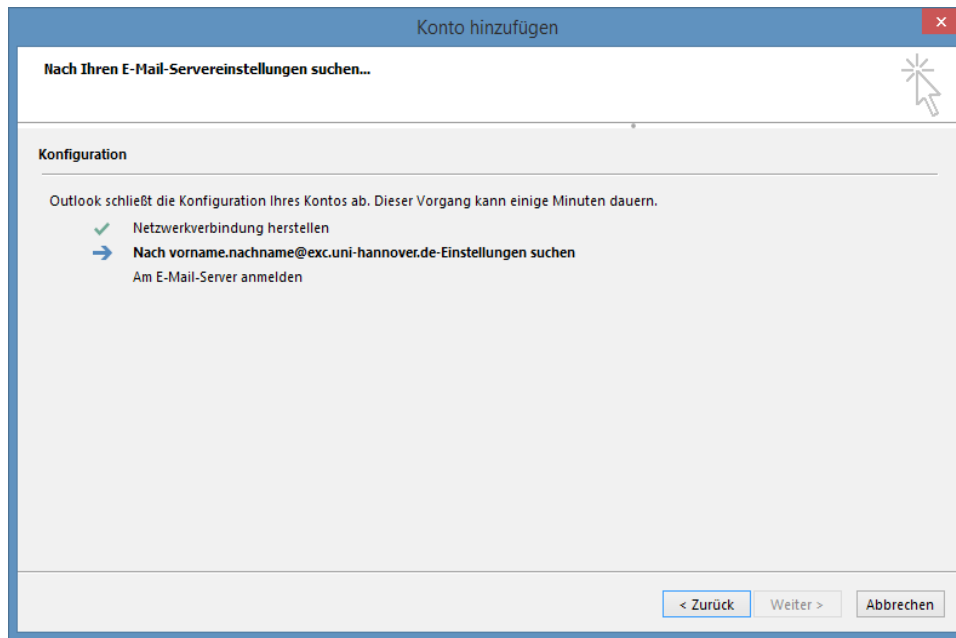
Geben in dem weiteren Fenster einen beliebigen Profilnamen an und bestätigen Sie mit „**OK**“.



Im folgenden Fenster sollten Ihr Name und Ihre E-Mail-Adresse auftauchen, bestätigen sie mit „**Weiter**“. Stimmen Ihre Daten nicht, ändern Sie zunächst Ihre E-Mail-Adresse und danach können Sie auch Ihren Namen bearbeiten.



Die folgende Suche kann einige Sekunden in Anspruch nehmen, bitte haben Sie ein wenig Geduld.

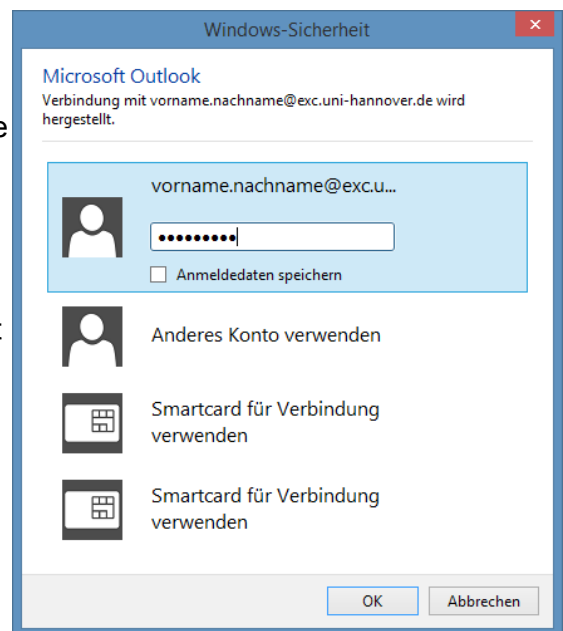


Wenn diese erfolgreich war, öffnet sich ein weiteres Fenster.

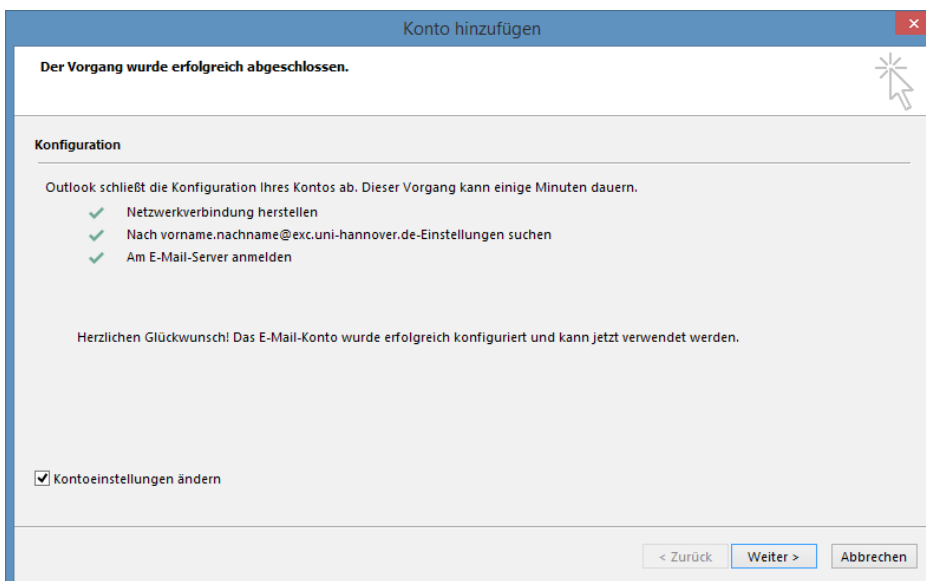
Kontrollieren Sie, ob der angegebene Kontoname Ihrer E-Mail-Adresse entspricht. Der Name darf beispielsweise nicht auf „.local“ oder „.intern“, sondern muss auf „.uni-hannover.de“ enden.

Ist der Name nicht korrekt klicken Sie auf „**Anderes Konto verwenden**“ und geben Sie Ihre **E-Mail-Adresse** und das zugehörige **Kennwort** ein.

Ist der Name korrekt angegeben, können Sie auch direkt Ihr Kennwort eingeben.

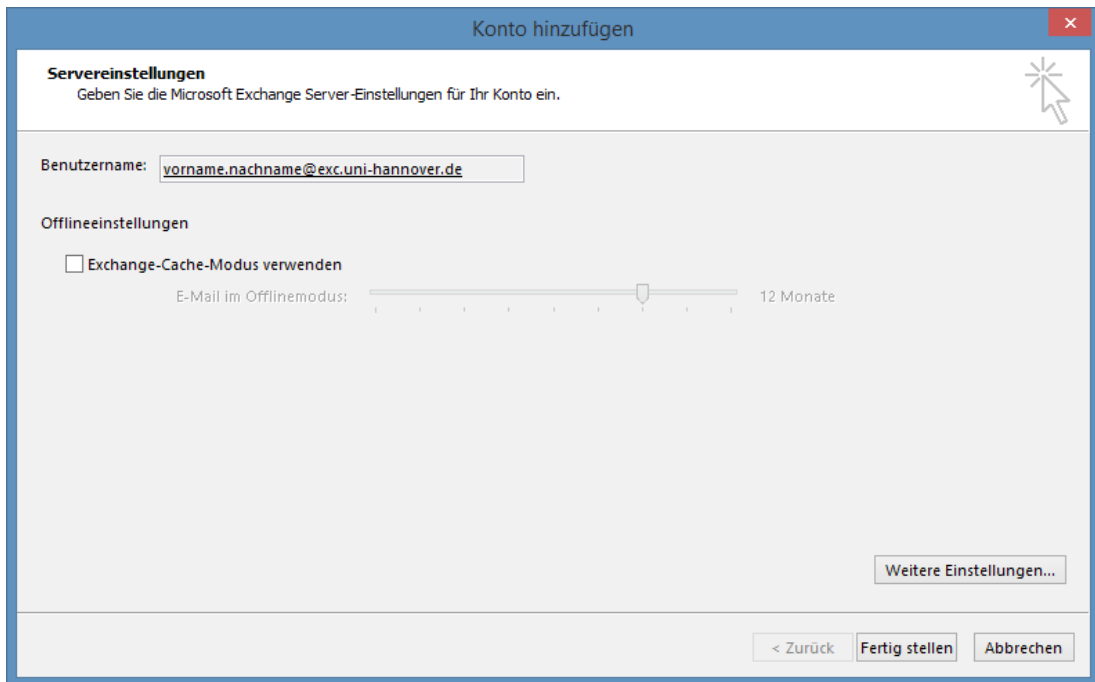


Wurde das E-Mail-Konto erfolgreich konfiguriert, setzen Sie den Haken bei „**Kontoeinstellungen ändern**“ und klicken Sie auf „**Weiter**“.

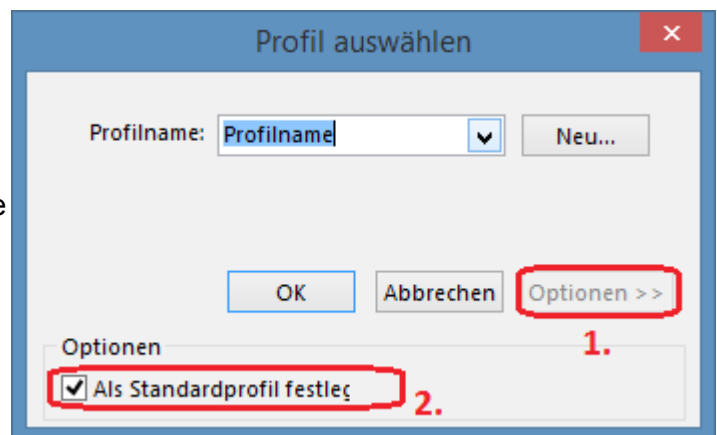


Im folgenden Fenster wählen Sie den Haken bei „**Exchange-Cache-Modus verwenden**“ ab und klicken auf „**Fertig stellen**“.

Wenn Sie einen Laptop verwenden, lassen Sie den Cache-Modus am besten aktiviert (Kann durch Gruppenrichtlinien vom Administrator unveränderlich deaktiviert sein). Möchten Sie den Cache-Modus verwenden, schieben Sie den Regler „E-Mail im Offlinemodus“ ganz nach rechts, damit alle E-Mails synchronisiert werden, und nicht nur die Mails der letzten 12 Monate.



Nun müssen Sie nur noch im folgenden Fenster auf „**Optionen**“ klicken und den Haken bei „**Als Standardprofil festlegen**“ setzen. Schließen sie den ganzen Vorgang mit einem Klick auf „**OK**“ ab.



Eventuell müssen sie noch einmal Ihr Kennwort eingeben.

Beim ersten Start mit Cache-Modus werden Ihre Daten synchronisiert. Dieser Vorgang kann etwas länger dauern. Sie sollten Outlook nicht direkt wieder schließen, damit die Übertragung erfolgreich beendet werden kann.

Eventuell erscheint ein weiteres Fenster: "Konfigurieren von Public Folder" - klicken Sie auf "Zulassen".