

VPN-Zugang zum Netz der LUH unter Mac OS X Snow Leopard

3. September 2009

Inhaltsverzeichnis

- | | | |
|---|-------------------------|---|
| 1 | WLAN-Zugang | 1 |
| 2 | Zugang aus dem Internet | 5 |

1 WLAN-Zugang

Öffnen Sie die Systemeinstellungen und wählen Sie die *Netzwerk* aus, klicken Sie dort links unten auf das Pluszeichen (Tooltip: *Neuen Dienst erstellen*):



Wählen Sie als Anschluss *VPN* und bei *VPN-Typ Cisco IPSec* aus. Der Dienstname ist beliebig, klicken Sie danach auf *Erstellen*:

Wählen Sie den Anschluss und geben Sie den Namen für den neuen Dienst ein.

Anschluss:

VPN-Typ:

Dienstname:

Wählen Sie links in der Liste die neue Konfiguration aus und tragen Sie bei Serveradresse *192.168.10.3*, bei Accountname Ihren Benutzernamen und bei Kennwort Ihr Kennwort ein, wählen Sie anschließend die *Identifizierungseinstellungen ...* aus:

Netzwerk

Umgebung:

- AirPort** Verbunden
- Bluetooth-DUN** Nicht verbunden
- FireWire** Nicht verbunden
- Ethernet** Nicht verbunden
- LUH-WLAN** Nicht konfiguriert

Status: **Nicht konfiguriert**

Serveradresse:

Accountname:

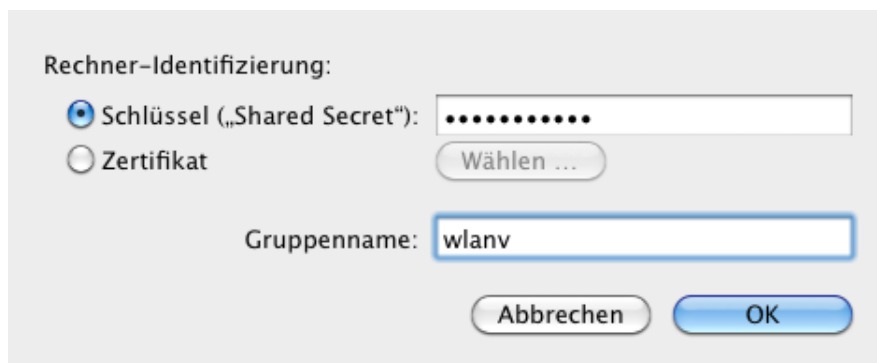
Kennwort:

VPN-Status in der/nMenüleiste anzeigen

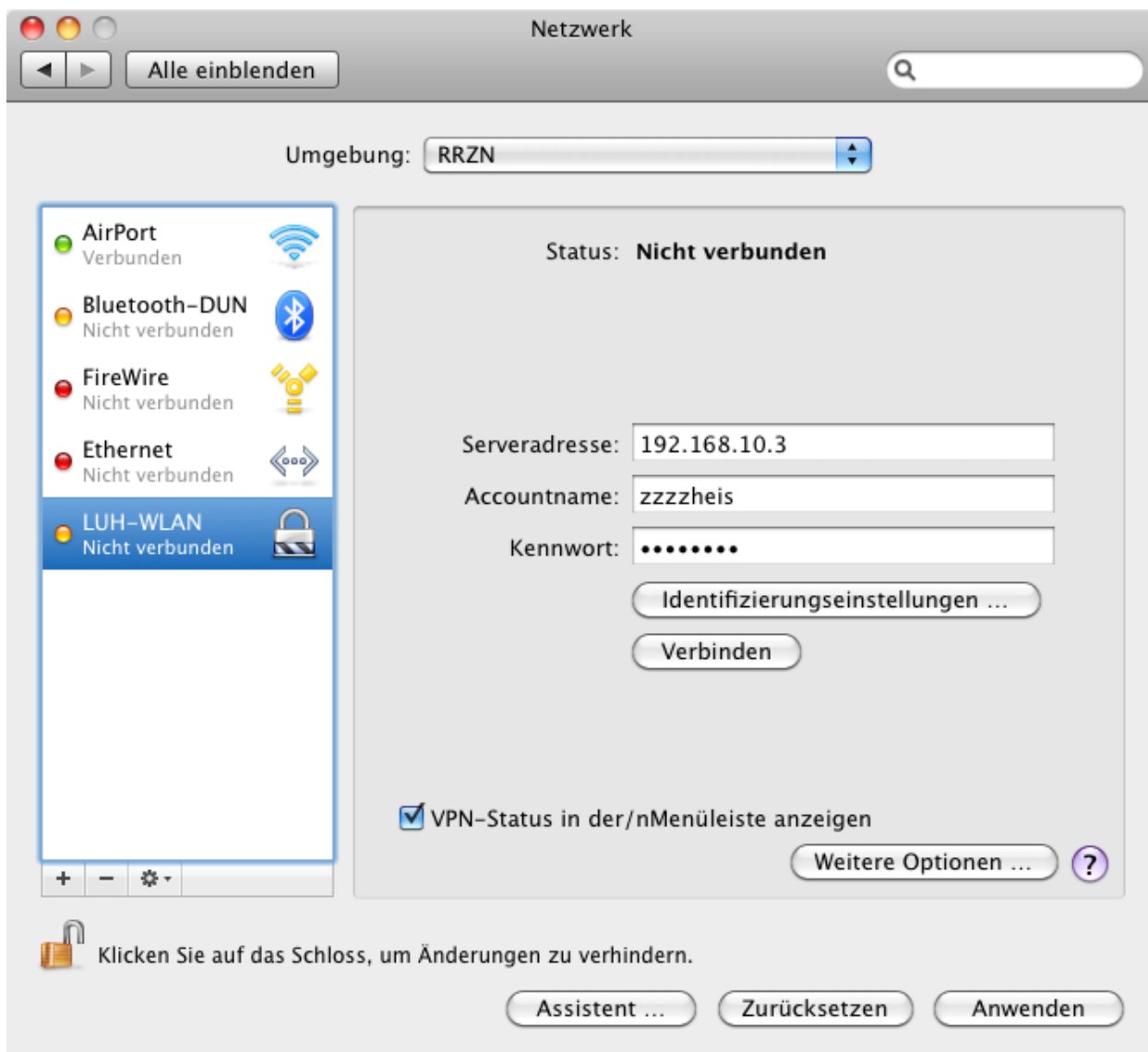
?

Klicken Sie auf das Schloss, um Änderungen zu verhindern.

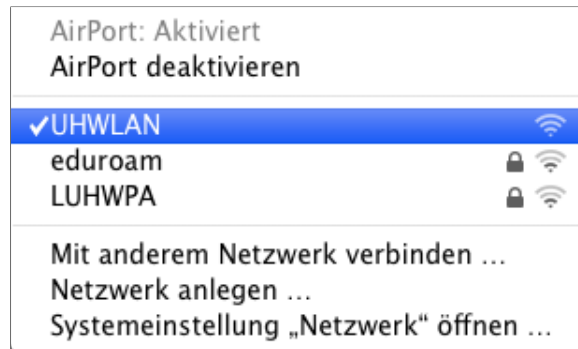
Im anschließenden Fenster tragen Sie bei Schlüssel („Shared Secret“) *wlanv4mobil* ein und bei Gruppenname *wlanv* ein. Bestätigen Sie mit einem Klick auf *OK*:



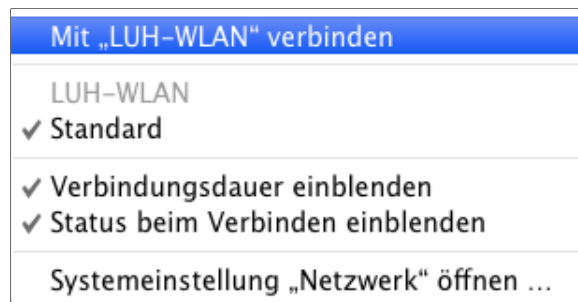
Im nun erscheinenden ursprünglichen Netzwerk-Fenster aktivieren Sie den Punkt *VPN-Status in der/nMenüleiste anzeigen* und aktivieren die neuen Einstellungen durch einen Klick auf *Anwenden*:



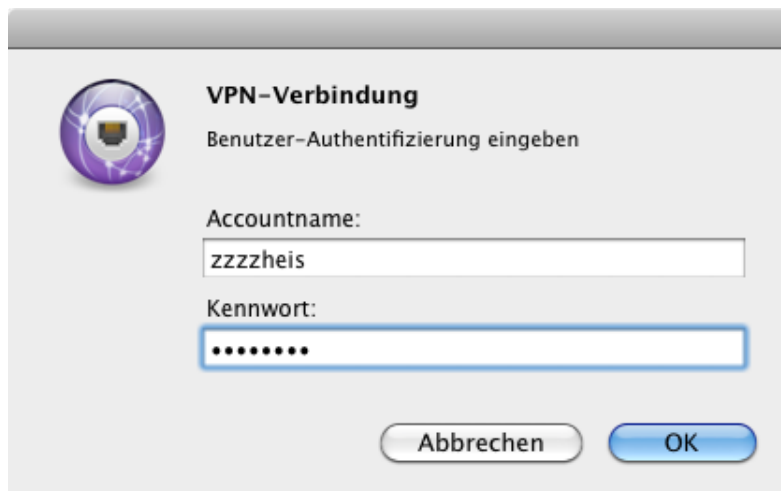
Verbinden Sie sich mit dem *UHWLAN*:



Aktivieren Sie über die Menüleiste nun Ihre neue VPN-Verbindung (hier *LUH-WLAN*). Das Logo für VPN-Verbindungen in der Menüleiste sieht so aus: 



Sie werden nach Benutzernamen und Passwort gefragt, Bestätigen Sie mit *OK*:



Sie befinden sich per VPN im Netz der LUH:



2 Zugang aus dem Internet

Sie müssen alle Einstellung genauso vornehmen wie beim WLAN, bis auf die folgenden Fenster:

Wählen Sie den Anschluss und geben Sie den Namen für den neuen Dienst ein.

Anschluss:

VPN-Typ:

Dienstname:

Bei Serveradresse tragen Sie nun *vpn-server.rrzn.uni-hannover.de* ein:

Netzwerk

Umgebung:

AirPort
Verbunden

LUH-WLAN
Verbunden

Bluetooth-DUN
Nicht verbunden

FireWire
Nicht verbunden

Ethernet
Nicht verbunden

LUH-Internet
Nicht konfiguriert

Status: **Nicht konfiguriert**

Serveradresse:

Accountname:

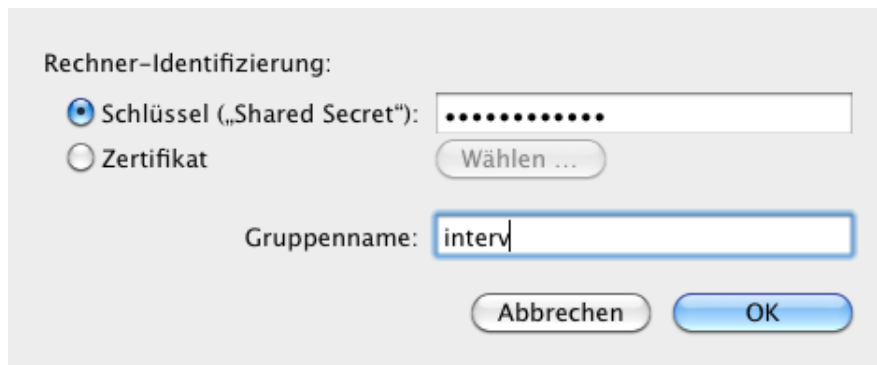
Kennwort:

VPN-Status in der/nMenüleiste anzeigen

?

Klicken Sie auf das Schloss, um Änderungen zu verhindern.

Das Shared-Secret lautet hier *interv4mobil* und der Gruppenname ist *interv*:



Jetzt haben Sie auch eine VPN-Verbindung erstellt, die Sie aus dem Internet nutzen können:

